



Kwaliteitsverslag

2024

Kwaliteitsverslag

Alba vzw

Werkjaar 2024

I. INHOUD

I.	Inhoud	2
II.	Inleiding	3
III.	Visie op kwaliteitsbeleid	4
○	Visie op kwaliteitsbeleid	4
○	Erkenningen	4
○	Organisatiestructuur anno 2024	8
IV.	Organisatie in cijfers	10
A.	Bezetting	10
○	HCA (erkende punten 2472)	10
○	Ondersteunende Begeleiding (1560 begeleidingsdagen – 156 jongeren).....	12
○	Bascule (erkenning 1460 bezettingsdagen)	16
B.	Benutting.....	17
○	HCA: slachtoffer-daderbemiddeling	17
○	Vrijwilligerswerking Bemiddelingsburo	20
○	HCA: herstelgericht groepsoverleg	20
○	HCA: vereffeningsfonds	21
○	HCA: positief project en voorwaarden (leerprojecten en gemeenschapsdienst)	22
○	Ondersteunende Begeleiding	24
○	Bascule	25
C.	Zelfevaluatie.....	26
○	Kwaliteitszorg.....	26
○	Kernprocessen	26
○	Gebruikersresultaten	27
○	Medewerkersresultaten	27
○	Samenlevingsresultaten.....	27
D.	Organisatiecijfers	28
○	Personeelsbezetting.....	28
○	Vorming.....	30
V.	Organisatie in beeld	30
○	Ondersteuning veilig verblijf / veilige trajecten (periode maart '23-december '24).....	30
○	Ondersteunende begeleiding op kloostersite Kraainem (VIA6) als innovatief project:	32
○	Samenwerking Alba – 1G1P Oost-Brabant	34
VI.	Beleidssignalen	35

II. INLEIDING

Alba ging vol vertrouwen 2024 binnen. De teams waren geflankeerd door een goed uitgebouwd beleidsteam en een tweekoppige directie. Op tafel lagen de afgeklopte nieuwe missie, visie en strategische doelstellingen.

Dat het een boeiend jaar werd, kunnen we nu wel bevestigen. De eerste uitdaging die werd vastgepakt was het versterken van de HCA-afdelingen - weliswaar gefund uit onze eigen reserves - om de stijgende volumes daar het hoofd te kunnen bieden. Daardoor bleven de wachtlijsten in het BemiddelingsBuro en bij Gambas enigszins onder controle.

Ook in andere teams kwamen nieuwe gezichten de teams versterken of collega's vervangen. Veel beweging dus. Zo kwam er het afgelopen jaar onder andere een einde aan de jarenlange samenwerking met Tom Herbots, voormalig directeur van Alba en Heleen Vijfeyken, onze trouwe huishoudster. Binnen het bestuur namen we afscheid van Jolien Verboven en Hilde Helsen.

Verandering hing in de lucht – het was tenslotte een verkiezingsjaar. Maar ook binnen Alba werden nieuwe initiatieven genomen.

Zo kregen we de werking in Kraainem opgestart en brachten we bij het project 't STOKstaartje expertise binnen. De kruisbestuiving tussen de werkvormen van Oikoten en Ago zagen we zowel in de huttentocht die deze zomer met een leefgroep werd georganiseerd als op het Gate-congres in Lapland, waar we ervaringsgericht werken ook buiten de landsgrenzen verder uitdroegen.

Met Clybouw startten we een samenwerking waarbij in 2024 een eerste interne audit van onze processen plaatsvond. Zij zullen als revisor vanaf nu ook jaarlijks onze financiële resultaten reviseren. Diverse processen worden op hun aanwijzen verbeterd of verder gedocumenteerd. Ook de klachtenprocedure werd door de inspectie tegen het licht gehouden met enkele kleine verbeteringen tot gevolg.

Op het bestuur startte het initiatief om op elke vergadering één team de mogelijkheid te geven in gesprek te gaan met de bestuursleden. Zo brachten al diverse teams boeiende gesprekken op gang en zal deze aanpak in 2025 ook verdergezet worden.

Het einde van het jaar werd gekleurd door onzekerheid. Binnen onze Atelierwerking moesten we een oplossing zoeken voor het wegvallen en niet vervangen van de coördinator. Daarnaast kenden we onduidelijkheid over de middelen kortverblijf wat zeker in het team Bascule onrust veroorzaakte met discontinuïteit tot gevolg. De onzekerheid over de uiteindelijke erkenningsuitbreiding binnen HCA, kende gelukkig begin januari een positief antwoord. En ook de middelen kortverblijf zijn voor het komende jaar terug voorzien.

We kunnen het niet echt aan de klimaatopwarming toewijzen, maar het was dus best een warm jaar waar we tevreden op kunnen terugkijken. En nu we toch opgewarmd zijn, kunnen we 2025 zeker aan.

Elke Hendrix
Algemeen directeur

III. VISIE OP KWALITEITSBELEID

○ Visie op kwaliteitsbeleid

Vanuit de omschrijving in het erkenningsbesluit en gesteund op het EFQM-model kreeg kwaliteit binnen Alba zijn basis. De principes van het kwaliteitsdecreet dat in 2023 in het Vlaamse Parlement werd goedgekeurd, onderschrijven we. We willen maatschappelijk verantwoord ondernemen en streven naar performantie, duurzaamheid en sociale rechtvaardigheid. We sturen voortdurend bij, opdat ons aanbod relevant blijft en toegankelijk voor kwetsbare kinderen, jongeren en gezinnen. We trachten aan te sluiten op hun noden en deze van onze partners. Hun ervaring staat hierin centraal. We nemen gedeelde verantwoordelijkheid met de gezinnen en onze partners in de trajecten en erkennen hun deskundigheid. Zelf trachten we onze expertise steeds verder te verfijnen, te vernieuwen en extern uit te verspreiden. Deze elementen onderstrepen mooi de weerhouden drivers in onze strategische doelstellingen die sinds 2024 richting geven en waar we gestaag aan verder werken.

De grootste aandacht bij onze strategische doelstellingen gaat naar het verder versterken van de werkzame factoren die onze kwaliteitsvolle kernprocessen borgen. De impact van onze dienstverlening monitoren is hiermee gelinkt en werd eveneens als doelstelling geformuleerd. Naar maatschappelijke resultaten is de toegankelijkheid en nabijheid de focus die we in onze ambities terugvinden. De organisatie doet daarnaast via een vormingsaanbod inspanningen om onze expertise rond herstelgericht en actiegericht werken aan andere organisaties aan te bieden. Deze atelierwerking is nog in opstart maar groeit en speelt zeker in op een grote vraag binnen verschillende sectoren.

○ Erkenningen

Alba werkt via een actie- en herstelgerichte benadering aan verbinding in situaties waar mensen in een vertrouwensbreuk of conflict met zichzelf, hun omgeving of de maatschappelijke norm (dreigen te) komen.

We hebben hierbij aandacht voor alle betrokkenen en treden met hen in een creatieve dialoog, onbevooroordeeld en authentiek, met respect voor ieders eigenheid en verhaal. We spelen flexibel in op vragen met maximale inspraak en participatie.

We realiseren een kwaliteitsvolle dienstverlening met permanente aandacht voor evaluatie, bijsturing, methodiekverfijning en vernieuwing.

We geloven in het herstelgedachtegoed en in de eigen kracht van mensen. Vanuit dit geloof geven we hen – vooral in de meest kwetsbare situaties – kansen, stimuleren we hen om verantwoordelijkheid op te nemen en positieve banden op te bouwen.

Op deze manier dragen we bij aan een solidaire en inclusieve samenleving.

Bovenstaande uitgangpunten nemen we mee in al onze werkvormen. Alba biedt verschillende werkvormen aan als reactie op een jeugddelict of als ondersteuning van een lopend hulpverleningstraject. Onze focus gaat heel breed: van dader-slachtofferbemiddeling en herstelgericht groepsoverleg over alternatieve maatregelen en delictgerichte contextbegeleiding tot verscheidene vormen van ondersteunende begeleiding.

Alba heeft verschillende erkenningen bij het agentschap Opgroeien:

- Modulair kader:

- **13 modules ondersteunende begeleiding**, werkingsgebied Vlaams-Brabant en Brussel: we realiseren hiermee jaarlijks 1.560 begeleidingsdagen voor 156 jongeren.
 - Eén module is exclusief voorbehouden voor het samenwerkingsverband “1G1P Oost-Brabant”. Omwille van die samenwerking, nemen we deel aan het netwerk 1G1P Oost-Brabant.
 - Eén module wordt in combinatie met een module van Tonuso, gezamenlijk ingezet voor ondersteunende begeleiding in de Brusselse context (Try-out).
 - Een andere module houden we exclusief open voor de aanbieders van positieve heroriëntering in Vlaams-Brabant en Brussel.
 - Via convenant werd één module naar innovatief project omgezet voor ondersteunende begeleiding op de Kloostersite Kraainem (VIA6) vanaf begin 2023 tot eind 2025.

- **4 modules delictgerichte contextbegeleiding**. Dit zijn kortdurende, krachtgerichte contextbegeleidingen die plaatsvinden naar aanleiding van een delict gepleegd door één van de minderjarige kinderen van een gezin.
- Daarnaast verwierven we een akkoord **om in het kader van “Kortverblijf”** in een gemeenschapsinstelling extra begeleidingen aan te bieden. Het agentschap Opgroeien financiert ons daarvoor op basis van het aantal begeleidingen dat effectief plaatsvindt.
- Vanuit de reconversie werden **3 extra modules contextbegeleiding laag intensief** toegekend en geconverteerd naar ondersteunende begeleiding voor het innovatief project op de kloostersite Kraainem (VIA6) vanaf begin 2023 tot eind 2025.

- **Erkenning Herstelgerichte en constructieve afhandeling (HCA)**
Alba is erkend om herstelbemiddeling, herstelgericht groepsoverleg, gemeenschapsdiensten, leerprojecten en positieve projecten voor minderjarigen te organiseren voor de gerechtelijke arrondissementen Leuven, Brussel en Halle-Vilvoorde.

- **Brugfunctie hulpverlening - onderwijs voor Vlaams-Brabant**
Het agentschap Opgroeien organiseert sinds 1/9/2020 in elke provincie een brugfunctie hulpverlening - onderwijs om de samenwerking tussen die twee sectoren te verbeteren. Alba is aangesteld om de middelen van deze tijdelijke functie gedurende de loop van het project voor Vlaams-Brabant te beheren.

- **Netwerken en projecten**

Ondersteunende begeleiding Kraainem: Samen met de organisaties vzw Sporen, vzw Tonuso en vzw Combo wordt een werking uitgebouwd op de Kloostersite in Kraainem om zo bij te dragen tot de uitbouw van het project Visitatio daar. Hierbij worden middelen van deze 4 organisaties gepoold: elke organisaties zet van hun bestaande erkenning 3 punten in i.f.v. ondersteunende begeleiding, aangevuld met 3 extra modules contextbegeleiding laagintensief die hiervoor aan Alba werden toegekend.

1G1P Oost-Brabant is een netwerk van organisaties die ondermeer via Wrap Around Care en eerstelijns psychologische hulp laagdrempelige ondersteuning aan gezinnen binnen de regio aanbieden. We participeren in deze samenwerking door het inzetten van ondersteunende begeleiding (1 module) en vanuit het management deel te nemen aan de diverse organen.

Try-out is een samenwerking met Tonuso voor ondersteunende begeleiding in de Brusselse context. Deze werking focust sterk op het aanbieden van een dagactiviteit voor jongeren die (tijdelijk) geen of moeizaam aansluiting vinden op het reguliere onderwijs. Zij vullen deze opdracht als het ware op een ‘nomadische’ manier in, d.w.z. dat ze gebruik maken van verschillende plekken in de Brusselse context om met de jongeren aan de slag te gaan en dus zelf geen plek inrichten. Naast dagactiviteit organiseren zij ook korte ervaringsgerichte trajecten voor jongeren en voorzien ze tijdens schoolvakanties tal van ervaringsgerichte activiteiten. Via een gezamenlijke stuurgroep wordt deze werking behartigd.

Alba engageert zich om mee op pad te gaan in complexe, zgn. geblokkeerde trajecten van jongeren. Zo participeren we ondermeer aan het samenwerkingsverband van **Schipbreukelingen**, hetgeen erkend is voor de begeleiding van 6 Veilige Trajecten. Ons engagement omhelst hier trajecten binnen Schipbreukelingen vanuit onze reguliere werkingen mee te dragen en vanuit het dagelijks bestuur de werking mee vorm te geven. Bovendien gaan we ook in verbinding met Het Vertrek en Meza, zodat we ook de jongeren die zij begeleiden en hun teams zo goed mogelijk kunnen ondersteunen. Vanuit deze engagementen zijn we ook gevat in het hulpprogramma voor geblokkeerde ontwikkelingstrajecten.

We nemen deel aan **CANO de Poule**, ontstaan in 2020. De Poule is de verzamelnaam voor een aanbod van alternatieven op geslotenheid en beslotenheid, TO-plekken in binnen- en buitenland en verblijfsvormen die meer in de samenleving vervat zitten. De uitwerking krijgt vorm d.m.v. een Stuurgroep van 7 CANO's en een Lerend Netwerk met een intervisiestructuur.

Alba maakt tevens deel uit van **I.T.E.R**, een samenwerkingsverband tussen CAW Brussel, CGG Ahasverus, Zonnelied en Alba vzw. Deze vier diensten hebben hun krachten gebundeld en één begeleidings- en behandelingsteam voor de gerechtelijke arrondissementen Brussel en Halle/Vilvoorde op poten gezet. Dit vormt meteen de lokale uitwerking van het samenwerkingsprotocol tussen de Vlaamse Gemeenschap en het Ministerie van Justitie inzake de begeleiding en behandeling van daders van seksueel misbruik. I.T.E.R is een ambulante centrum voor preventie, begeleiding en behandeling van seksueel grensoverschrijdend gedrag. Hulpverleners, studenten, advocaten, plegers en slachtoffers, en iedereen die graag meer willen weten over de werking van I.T.E.R., kunnen hier terecht. Twee medewerkers van ons team die belast zijn met de leerprojecten Sexueel Grensoverschrijdend Gedrag, maken deel uit van deze werking.

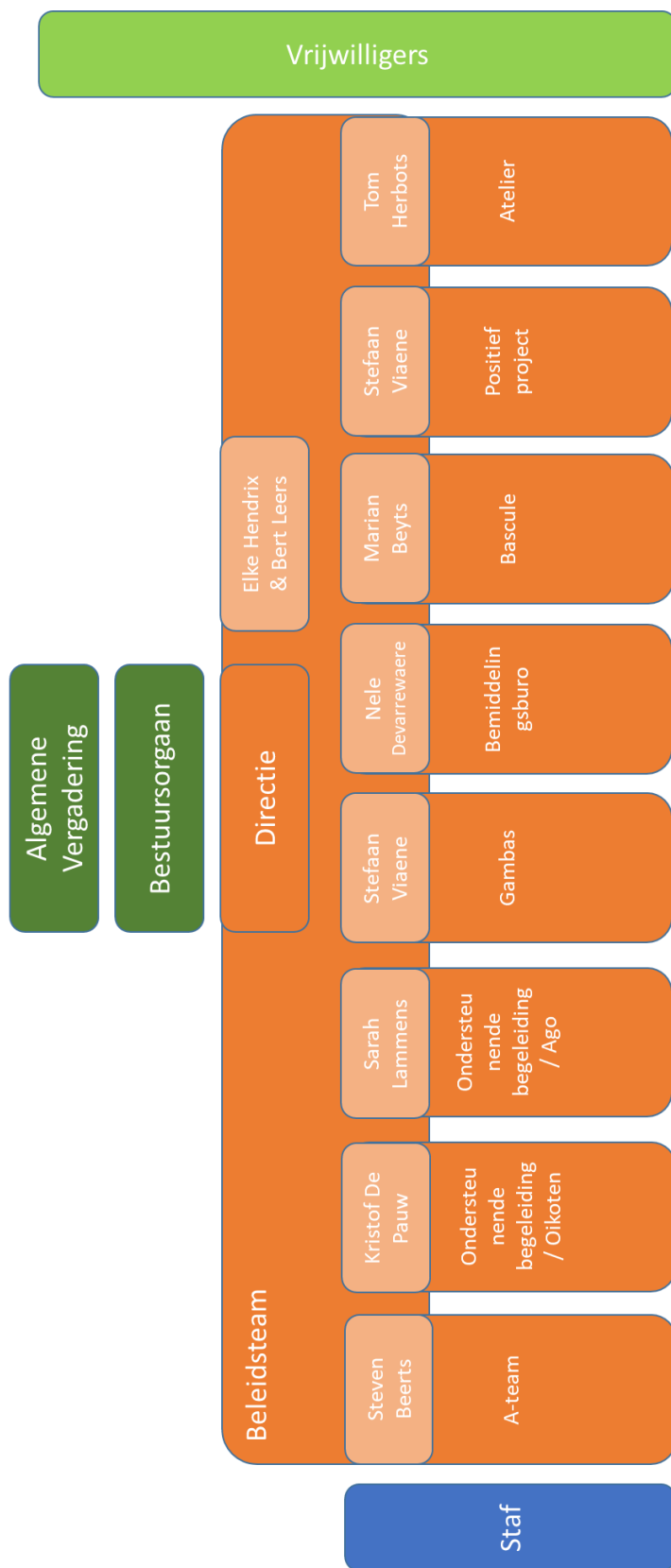
Alba is partner in het netwerk **LRC, ‘Leuven Restorative City’**, een project dat de visie en waarden van het ‘herstelgericht werken’ wil uitdragen in diverse sectoren binnen de stad, zoals het

onderwijs, buurten en organisaties. Een medewerker uit het bemiddelingsburo van Alba wordt voor 10% van de werktijd voor de concrete invulling van dit partnerschap ingezet.

Voor de ondersteuning van de trajectbegeleiders binnen **Veilig Verblijf** in regio Oost (Vlaams Brabant, Brussel en Limburg), zijn Heem en Alba partners. De middelen die voor deze **P2P ondersteuning** beschikbaar werden gesteld, worden over beide organisaties verdeeld om deze opdracht in te vullen.

't STOKstaartje staat voor 'Speelpunt Tienen Ouder Kind' en wil door middel van het organiseren van maandelijkse speelpunten een laagdrempelige en inclusieve omgeving creëren in Tienen voor kwetsbare gezinnen met kinderen tussen 3 en 12 jaar. Sinds werkjaar 2024 maakt een medewerker van het team AGO voor 10% deel uit van dit project.

o Organisatiestructuur anno 2024



In bovenstaand schema ziet u dat we naast de klassieke vzw-structuur met een algemene vergadering en een bestuursorgaan ook nog een uitgebreide structuur hebben ter realisatie van onze werking.

De kern van onze organisatie bestaat uit acht teams. Het team voor ondersteunende begeleiding (DOB) werd opgesplitst naar 2 deelwerkingen (Ago en Oikoten) en vormen de basiswerking samen met de andere 4 teams: gemeenschapsdiensten en leerprojecten (Gambas), herstelbemiddeling en Hergo (Bemiddelingsburo), delictgerichte contextbegeleiding (Bascule) en het Positief Project. Daarnaast is er nog het A-team, dat onze administratieve, financiële, communicatieve en logistieke ondersteuning behartigt. Tot slot werken we sinds enige tijd ook met een team dat voor opleidingen en vormingen instaat en dat de naam Atelier kreeg. In de loop van 2024 namen we afscheid van Tom Herbots als coördinator van het Atelier. Deze functie werd niet opnieuw ingevuld. De atelier-werking blijft wel actief binnen Alba, maar de verantwoordelijkheden van de coördinator worden door de opleiders, de andere geledingen en verantwoordelijken gedragen.

De coördinatoren die deze teams aansturen vormen samen met de directie het beleidsteam. De directie bestaat uit 2 personen aan 80% VTE; een **inhoudelijke verantwoordelijke** enerzijds en de algemene **directie** van de organisatie anderzijds. In de loop van 2024 werd de opdracht van de inhoudelijk verantwoordelijke gereduceerd tot 50%.

Tot slot, is er een staffunctie van 60% VTE, die verantwoordelijk is voor het **zorgbeleid** binnen de organisatie: het aansturen en organiseren van het aanbod aan intervisie en coaching en de ondersteuning van teamprocessen. Als onderdeel van het zorgbeleid is deze persoon ook de verantwoordelijke voor de klachtenprocedure.

IV. ORGANISATIE IN CIJFERS

A. Bezetting

- HCA (erkende punten 2472)

Globaal

	2023						2024						
	GD	LP10-30	LP40	HB	HERGO	PP	GD	LP10-30	LP40	HB	HERGO	PP	HOM
BHV	28	60	6	528	7	25	41	64	4	420	10	12	
Leuven	16	54	3	488	0	23	21	44	4	575	3	6	
Totaal	44	114	9	1016	7	48	62	108	8	995	13	18	55
Gewicht	3	5	9	2	5	4	3	5	9	2	5	4	1
Result	3.042						2.980						
Bezetting	123,06%						120,55%						

Bovenstaande aantallen zijn inclusief de aantallen: LP 20u Iter: 11/ LP 40u Iter: 2

Legende:

GD = gemeenschapsdienst

LP = leerproject

HB = herstelbemiddeling

Hergo = herstelgericht groepsoverleg

PP = positief project

HOM = hersteltraject op maat

HCA binnen de GI: Hersteltraject op maat (HOM)

In onderstaande tabel vind je het aantal aangemelde jongeren in het kader van een hersteltraject GI oriëntatie terug, zogenaamde Hersteltrajecten op maat (HOM). Tijdens deze gesprekken informeren we de jongeren over wat herstel is of kan zijn aan de hand van de hersteldriehoek. Al deze gesprekken vonden plaats in de Grubbe zelf. Slechts bij 1 aangemelde jongere vond er geen gesprek plaats. De reden hiervoor was omdat de jongere geen gesprek wenste.

HOM	Aantal
Opgestart	55
Niet opgestart	1
Totaal aanmeldingen	56

Leeftijd

	Leeftijd
14 j	5
15 j	8
16 j	24
17 j	19

Eerdere HCA maatregel

	Eerdere HCA-maatregel?
Combinatie	4
GD	4
LP	9
PP	3
Geen	35

Latere HCA maatregel

	Latere HCA-maatregel?
Combinatie	4
GD	4
LP	13
Geen	34

Op vraag van het Agentschap Opgroeien registreerden we welke maatregelen de jongeren kregen die een HOMgesprek hebben gehad. Hierbij benadrukken we wel dat het onduidelijk is of de maatregelen dan wel of niet een gevolg zijn van het HOMgesprek. Bij 34 jongeren registreerden we 'geen latere HCA-maatregel'. We kunnen hierbij niet uitsluiten dat er niet alsnog een HCA-maatregel zou volgen (bv. omdat het HOM gesprek in december plaatsvond).

In principe krijgt elke jongere die de feiten niet ontkent en waar er een aanwijsbaar slachtoffer is een aanbod van bemiddeling. Om deze reden werd bemiddeling of Hergo niet geregistreerd.

- *Ondersteunende Begeleiding (1560 begeleidingsdagen – 156 jongeren)*

Globaal

In onderstaande tabel rapporteren we de inzet t.a.v. de reguliere middelen RTJ (1560 punten; 156 jongeren). Net als in 2023 werden 120 van deze punten als innovatief gepositioneerd vandaar dat deze apart worden bijgeteld bij de gepresteerde begeleidingsdagen.

	2023						2024					
	DA	KET	TO	ONT	NCA	TOT.	DA	KET	TO	ONT	NCA	TOT
Reguliere werking	259,5	323,5	109	707	308	1707 (+120 innovatief)	285,5	352,5	204	913,5	253,5	2009 (+120 innovatief)
Totaal # begeleidingsdagen	1827 (117%)						2129 (136,5%)					
Totaal # jongeren	276 177%						358 229%					

Rapport per kwartaal

In onderstaande tabellen worden de *reële* begeleidingsdagen meegegeven die enerzijds binnen de regulier werking gebeurden en anderzijds de dagen die binnen het innovatief project met de VIA6 middelen in Kraainem werden gerealiseerd (en in bovenstaande tabel als 120 begeleidingsdagen = 100% bezetting werden gerapporteerd).

	2024								Totaal # begeleidingsdagen
	Reguliere werking				VIA 6 Kraainem				
	Q1	Q2	Q3	Q4	Q1	Q2	Q3	Q4	
Dagactiviteit	84	126	32,5	43	3	10	0	8,5	305,5
KET	85,5	58,5	97,5	111	35	44	151	10	604,5
Time-Out	100	47,5	18	38,5	0	0	0	0	204
Ontheming	98,5	346,5	94,5	374	0	0	0	0	913,5
NCA	40	49,5	67	97					253,5
Totaal	2009				283,5				2292,5

Reflecties bij bovenstaande cijfers

In 2024 hebben we een aanzienlijke groei geboekt. Het aantal jongeren dat we ondersteunden steeg van 276 in 2023 naar 358 in 2024 (+29%). Het aantal begeleidingsdagen nam toe van 1.827 naar 2.129 dagen (+17%), wat aangeeft dat we meer jongeren hebben bereikt en ons aanbod succesvol hebben kunnen afstemmen op de veranderende behoeften van jongeren op het terrein.

Oikoten (Time out en ontheming)

2024 was op personeelsvlak geen eenvoudig jaar voor team Oikoten. Omwille van afwezige medewerkers was het team meer dan een half jaar onderbemand. Desondanks de onderbezetting in het team, slaagden we erin om dit jaar 15 time-outs en 5 onthemingen te realiseren.

Van de 15 time-outs die we realiseerden, waren er 9 staptochten, 4 werkprojecten en 2 jongeren konden in een gastgezin terecht. De helft van deze projecten realiseerden we in het eerste kwartaal. Aangezien het team niet op volle capaciteit kon werken, kozen we ervoor om meer in te zetten op onthemingen. In januari eindigde een ontheming die in werkjaar 2023 werd opgestart. In het voorjaar realiseerden we 2 onthemingen, waarvan 1 werkproject en 1 staptocht. Tijdens de voorbereiding van de staptocht haakte de geselecteerde jongere af waardoor we op zoek moesten naar een nieuwe kandidaat. Dit had als gevolg dat de staptocht werd ingekort met 1 maand. In het najaar realiseerden we 3 onthemingen, waarvan 2 staptochten en een werkproject. Het werkproject werd in samenspraak met het gastgezin en team na 1 maand vroegtijdig beëindigd. We merken op dat de doelgroep voor deze projecten opschuift van jongeren uit een GI naar jongeren met een psychische kwetsbaarheid.

AGO (Dagactiviteit en KET)

In het kwaliteitsverslag van 2023 gaven we aan dat we ons aanbod in 2024 wilden aanpassen aan de steeds veranderende behoeften van jongeren en gezinnen. Met trots kunnen we zeggen dat we onderstaande doelstellingen hebben kunnen realiseren:

1. **Uitbreiding gezinsvakanties.** We organiseerden **twee gezinsvakanties**, één in Biez en één in Kraainem. Hierdoor hebben we (kwetsbare) gezinnen kunnen verbinden met elkaar en hebben ze samen positieve momenten beleefd.
2. **Uitbouw actieplek Kraainem** tot een meer toegankelijke, warme en efficiënte ruimte voor kinderen, jongeren en gezinnen.
3. **De samenwerking met 1G1P** verder versterkt en beter afgestemd op de vraag vanuit de gezinnen.

Daarnaast realiseerden we in 2024 verschillende belangrijke projecten (waarvan de begeleidingsdagen niet in onze gerapporteerde cijfers zijn meegenomen):

- We ontwikkelden **innovatieve trajecten**, zoals de **huttentocht in de Vogezen**, een samenwerking met Studio 3 van Sporen vzw, waarbij jongeren samen met hun begeleiding op een gelijkwaardige manier deelnamen aan een staptocht.
- Met het project **'t STOKstaartje** bereikte we **43 kinderen en jongeren*** uit kwetsbare gezinnen in Tienen, door maandelijkse activiteiten aan te bieden.
- We organiseerden **48 vormingsdagen*** die de effectiviteit van ervaringsgericht werken onderstreepten.

**Zitten niet vervat in de gerapporteerde cijfers*

2024 was een jaar van groei en waardevolle verwezenlijkingen, waarin we onze doelstellingen hebben bereikt en onze impact aanzienlijk hebben vergroot.

Deze groei benadrukt de **waarde van ons werk**, maar ook de **dringende behoefte aan meer middelen** om onze impact verder te vergroten. Er is een groeiende vraag naar onze ondersteuning en werkvormen, die niet alleen essentieel zijn voor de jongeren en gezinnen die we bereiken, maar ook voor organisaties en de bredere gemeenschap. Ervaringsgericht werken blijft een krachtig middel om

verandering te bewerkstelligen, en we zien dagelijks hoe deze aanpak bijdraagt aan de ontwikkeling van kinderen, jongeren, gezinnen en teams die we ondersteunen.

In onderstaand overzicht kunnen jullie enkele cijfers en reflecties lezen rond de engagementen vanuit team AGO t.a.v. onze partnerschappen.

- **1G1P Oost-Brabant**

In 2024 werden er in het kader van 1G1P Oost-Brabant, net als de voorgaande jaren, middelen ter beschikking gesteld voor onze Dienst Ondersteunende Begeleiding ter waarde van 1 module (120 begeleidingsdagen). Gezinscoaches en ELP'ers van 1G1P Oost-Brabant kunnen op deze manier ondersteunend aanbod van Alba bijschakelen voor kinderen, jongeren en gezinnen in begeleiding. In 2024 werden er voor deze ondersteuning 93 begeleidingsdagen van Alba ingezet.

- **1G1P Halle-Vilvoorde**

In regio Halle-Vilvoorde nemen we deel aan de intersectorale partnertafels. In kader van deze samenwerking hebben we 2 gezinsactiviteiten georganiseerd voor 1G1P Halle-Vilvoorde. Dit resulteerde in een totaal van 1,5 begeleidingsdagen. In werkjaar 2025 ambiëren we om nog bekender te zijn in ons aanbod t.a.v. partners van IPT en zo innovatieve trajecten op te zetten ter ondersteuning van deze partners in hun hulpverleningstrajecten.

- **'t STOKstaartje**

Sinds werkjaar 2024 werkt Alba mee aan het project 't STOKstaartje. Dit project ontstond uit het samenleggen van de ideeën van verschillende partners: Resonans, MFC Combo, 1G1P Oost-Brabant, Begeleid Wonen Tienen en Alba vzw, die aan de slag wilden met de principes van 'vroeg en nabij' en willen inzetten op preventief werken met gezinnen met kinderen in hun onmiddellijke leefomgeving. De focus tijdens de speelpunten ligt op het versterken van de ouder-kind relatie en het opbouwen van zowel een formeel als informeel netwerk. Vanuit onze expertise binnen Alba zetten we via het ervaringsgericht werken, mee in op deze verbinding tussen ouder-kind en verbinding tussen gezinnen.

Maandelijks worden op woensdagnamiddag activiteiten aangeboden voor kwetsbare gezinnen uit Tienen. We hebben hierbij 43 kinderen bereikt in de leeftijdscategorie van 2 tot 15 jaar en hun context.

- **Try-out**

Net zoals voorgaande werkjaren, poolen Alba vzw en Tonuso middelen t.w.v. 2 modules ondersteunende begeleiding. Dit vertaalt zich in een bezetting van 240 begeleidingsdagen.

In het werkjaar 2024 presteerden we 462 dagen, wat overeenstemt met een bezettingsgraad van 192,5%

De werking van Try-Out verloopt steeds vlotter en consistent. Door het opstellen van een duidelijk werkplan is er meer ruimte ontstaan voor inhoudelijke focus. Dit stelt ons in staat om bewuster te waken over groepsprocessen en flexibel in te spelen wanneer bepaalde elementen minder goed blijken te werken.

We investeerden in een methodiekenhandleiding waarin onze visie en basishouding helder zijn omschreven. Deze handleiding vormt een belangrijk referentiekader binnen de werking en is inzetbaar bij de onboarding van nieuwe medewerkers. Ze versterkt de continuïteit en kwaliteit van onze aanpak.

Na de paasvakantie zagen we een sterke stijging in het aantal aanmeldingen. De wachtlijst liep op tot meer dan 20 jongeren. Het concept van Try-Out zou, gezien de aanhoudende en groeiende vraag, makkelijk in dubbele capaciteit kunnen bestaan, indien hiervoor middelen beschikbaar zouden zijn vanuit Opgroeien.

Tijdens de zomervakantie organiseerden we opnieuw een reeks succesvolle kampen. In één van de kampen werkten we met een motorboot, waarbij jongeren verantwoordelijkheid kregen, zoals het zelf besturen van het vaartuig. Ook het kajakkamp was een waardevolle ervaring. Deze activiteiten dragen bij aan het versterken van eigenaarschap en sluiten nauw aan bij onze doelstellingen rond zelfstandigheid en participatie.

Tot slot blijven we aandacht besteden aan het spanningsveld tussen vrijwilligheid en opgelegd engagement. In sommige gevallen stellen jeugdrechters deelname aan Try-Out als voorwaarde ("Als je Try-Out niet doet, dan..."). Dit kan een complexe dynamiek teweegbrengen binnen de groep. We blijven dan ook actief inzetten op het benadrukken van vrije keuze en het stimuleren van verantwoordelijkheid bij de jongeren zelf.

- **Ondersteunende begeleiding op de kloostersite in Kraainem**

Naast de verantwoording van onze reguliere middelen vanuit Opgroeien (zie bovenstaande tabel), staan we ook stil bij het innovatief project, namelijk de werking die we gerealiseerd hebben op de kloostersite in Kraainem ter ondersteuning van het Visitatio-project (3 modules ondersteunende begeleiding). De rapportering van deze werking, kan u lezen in het 4^e hoofdstuk van dit kwaliteitsverslag. Deze werking stond in voor 283,5 begeleidingsdagen.

- *Bascule (erkenning 1460 bezettingsdagen)*

Globaal

Aantal jongeren begeleid uit de GI (Kempen/De Zande)	3
Aantal jongeren begeleid uit oriëntatiecentrum De Grubbe	/
Aantal jongeren begeleid met delco na kortverblijf via projectmiddelen	4
Aantal jongeren begeleid met delco na kortverblijf via reguliere modules delco	0
Aantal jongeren begeleid met delco zonder voorafgaande opname in de GI	4
TOTAAL	11

Reflecties bij bovenstaande cijfers

In totaal werden 11 gezinnen opgestart in 2024.

4 Gezinnen werden begeleid vanuit het reguliere kader binnen de 4 modules die we kregen toegewezen. Hiervan werd er 3 begeleidingen verlengd met 3 maanden.

Daarnaast begeleidde we nog 4 gezinnen na kortverblijf via projectmiddelen. Hiervan werd er 1 begeleiding verlengd met 3 maanden.

Dit alles resulteerde in een bezetting van 94,3%

B. Benutting

- HCA: slachtoffer-daderbemiddeling

Aantal aangemelde minderjarige verdachten

VERWIJZER	BHV		Leuven	Totaal 2024
	HV	BR		
Openbaar Ministerie (sepot)	34	0	275	309
Openbaar Ministerie (art.12)	292	23	192	507
Openbaar Ministerie (art. 14)	35	2	108	145
Jeugdrechtbank	0	34	0	34
Totaal	361	59	575	995

Ook dit jaar kregen heel wat slachtoffers (1059) en minderjarige verdachten (995) een aanbod van herstelbemiddeling. Door de goede samenwerking die we hebben met al onze verwijzers slagen we er samen in om het systematisch aanbod van bemiddeling aan elk slachtoffer en elke niet-ontkennende minderjarige verdachte meer en meer te verankeren.

GESLACHT	BHV	Leuven	Totaal
Mannelijk	327	429	756
Vrouwelijk	93	146	239
Totaal	420	575	995

De meerderheid van de aangemelde jongeren zijn mannelijk (76%). Vorig jaar steeg het aantal meisjes, maar deze stijging zet zich niet door in 2024.

Leeftijd van de aangemelde minderjarige verdachten

LEEFTIJD	BHV	Leuven	Totaal
10	0	2	2
11	0	6	6
12	27	48	75
13	56	83	139
14	84	126	210
15	93	122	215
16	88	117	205
17	72	69	141
18	0	2	2

Zoals je kan zien in de tabel ontvingen wij van het Parket van Leuven een aanbod van bemiddeling voor 8 jongeren onder de 12 jaar. Deze dossiers werden strafrechtelijk geseponeerd omwille van de

leeftijd, maar gezien de aard van de feiten vond het Parket het zinvol om toch naar alle partijen een aanbod van bemiddeling te doen, zodat als zij dit wensten met elkaar in gesprek konden gaan. Het betrof verkeersongevallen.

Aantal slachtoffers, hoedanigheid en leeftijd

HOEDANIGHEID	BHV	Leuven	Totaal
Rechtspersoon	104	221	325
Natuurlijk persoon	348	386	716
Totaal	452	607	1059

In BHV was meer dan de helft van de slachtoffers een natuurlijk persoon. De verhoudingen in Leuven liggen iets anders.

Rechtspersonen zijn vaak winkelketens, gemeentes, politiezones of scholen.

In onderstaande tabel vind je de leeftijden terug van de natuurlijke slachtoffers en de vertegenwoordigers van de rechtspersonen.

LEEFTIJD	BHV	Leuven	Totaal
< 18 jaar	245	212	457
18 - 25 jaar	52	36	88
26 – 40 jaar	64	49	113
41 – 60 jaar	80	75	155
61 – 80 jaar	12	8	20
> 80 jaar	0	9	9
Onbekend	9	23	32

Meer dan de helft van de slachtoffers zijn minderjarig. Net zoals bij onze verdachten die ook minderjarig zijn, zijn de burgerlijk verantwoordelijken betrokken partij in de bemiddeling. Gezien hun minderjarigheid krijgen zij ambtshalve een jeugdadvocaat toegewezen. We betreuren het feit dat van zodra een minderjarig slachtoffer de leeftijd van 18 jaar bereikt, hij/zij geen beroep meer kan doen op deze jeugdadvocaat. We kaartten dit met HCA Vlaanderen reeds aan bij de koepelorganisatie voor jeugdadvocaten. Tot op heden is hier geen verandering in zicht. Minderjarige verdachten kunnen wel beroep blijven doen op hun jeugdadvocaat.

Het aantal (niet) opgestarte bemiddelingsprocessen per jongere (afgesloten in 2024)

STATUS	BHV	Leuven	Ander Arr.	Totaal
Opgestart	120	136	2	258
Niet opgestart	406	375	0	781
Totaal	526	511	2	1039

In de 406 niet opgestarte bemiddelingen (BHV) gaven 239 verdachten aan niet te willen bemiddelen, slechts 149 slachtoffers gaven aan niet te willen bemiddelen. 143 slachtoffers gaven aan dat een bemiddeling niet nodig was omdat ze geen vragen of verwachtingen meer hebben.

In de 375 niet opgestarte bemiddelingen (Leuven) gaven meer slachtoffers (249) aan niet te willen bemiddelen dan verdachten (234). In Leuven gaven 144 slachtoffers aan dat een bemiddeling niet nodig is omdat ze geen vragen of verwachtingen meer hebben.

Afloop van de volledig doorlopen bemiddelingsprocessen (d.i. opgestart en niet voortijdig afgehaakt)

AFLOOP BEMIDDELINGSPROCES	BHV	Leuven	Totaal
Beëindigd met akkoord	71	142	213
Beëindigd met gedeeltelijk akkoord	5	4	9
Beëindigd zonder akkoord	30	17	47
TOTAAL	106	163	269

Deze tabel zegt enkel iets over de bemiddelingsprocessen die zijn opgestart in 2024 en ook zijn afgesloten in 2024. Een bemiddeling die bijvoorbeeld opstartte in november 2024, maar nog niet was afgesloten op 31 december 2024 vind je hierin niet terug.

Wat we met deze tabel graag wensen te benadrukken is dat heel wat mensen via een bemiddelingsproces tot een akkoord komen. Het aantal bereikte overeenkomsten ligt iets hoger in Leuven dan in BHV. Globaal genomen spreken we toch over 79%.

Directe versus indirecte bemiddeling

DIRECT – INDIRECT	BHV	Leuven	Ander Arr.	Totaal
Direct	29	26	0	55
Indirect	102	143	2	247
Ontmoeting	4	3	0	7
TOTAAL	135	172	2	309

Deze tabel geeft weer hoeveel gezamenlijke gesprekken (directe bemiddeling) er hebben plaatsgevonden in 2024. Ook het aantal ontmoetingen wordt weergegeven. Onder een ontmoeting verstaan we een face tot face contact tussen de verdachte en het slachtoffer in het kader van de bemiddeling, maar zonder de aanwezigheid van de bemiddelaar zelf. Dit zijn voornamelijk jongeren die een excusesbrief zelf gaan afgeven aan een winkelier (winkeldiefstal).

Het aantal gezamenlijke gesprekken/ontmoetingen zijn stabiel gebleven ten opzichte van het vorige jaar. We zijn er ons als bemiddelaar van bewust dat een gezamenlijk gesprek geen evidentie is voor zowel verdachten als slachtoffers. Omdat het zo iets krachtigs is en voldoening gevend voor alle partijen (inclusief de bemiddelaar) blijven wij als dienst fors investeren in optimaliseren van deze methodiek.

Aard van de feiten

AARD VAN DE FEITEN	BHV	Leuven	Andere	Totaal
Beschadiging, vandalisme, graffiti	35	56	0	91
Diefstal	116	230	0	346
Zedenfeiten	22	30	0	52
Opzettelijke slagen en verwondingen	176	164	0	340
Afpersing, bedreiging	65	61	0	126
Andere	42	86	0	128

○ *Vrijwilligerswerking Bemiddelingsburo*

In 2024 waren 6 vrijwilligers actief bij ons. Zij bemiddelden samen in 18 dossiers. Het gaat in totaal om 24 aangemelde jongeren. Deze aantallen zitten vervat in de totaalcijfers van het Bemiddelingsburo. Alle dossiers waarin onze vrijwilligers bemiddelen verliepen indirect.

AARD VAN DE FEITEN	BHV & Leuven
Beschadiging, vandalisme, graffiti	2
Diefstal	11
Opzettelijke slagen en verwondingen	10
Afpersing, bedreiging	1
Belaging	1
Brandstichting	1
Totaal	26

AFLOOP BEMIDDELINGSPROCES	BHV & Leuven
Beëindigd met akkoord	10
Beëindigd met gedeeltelijk akkoord	0
Beëindigd zonder akkoord	1
Nog lopend	7
Totaal	18

○ *HCA: herstelgericht groepsoverleg*

Aantal aangemelde minderjarige verdachten in 2024

	BHV	Leuven
Jongens	10	3
Meisjes	0	0

Net zoals vorig jaar formuleerden alle partners (sociale dienst, Jeugdrechtters, Parket en HCA) ook dit jaar tijdens het samenwerkingsverband HCA Leuven (oktober 2023) de wens om meer systematisch aan Hergo te denken en dit aanbod te doen waar mogelijk. Dit resulteerde alvast in enkele aanmeldingen. Een Hergo kan enkel aangeboden worden door de Jeugdrechter.

In 2025 spreken we ook af met de sociale dienst om ons HCA-aanbod te komen toelichten bij hen en om samen met hen te bespreken hoe we onze samenwerking verder kunnen versterken.

VERLOOP	BHV	Leuven
Opgestart, leidde tot een bijeenkomst	1	0
Dossier nog lopend in 2025	5	3
Opgestart, leidde niet tot bijeenkomst	0	0
Niet opgestart	4	0
Totaal	10	3

AARD VAN DE FEITEN	BHV	Leuven
Diefstal	5	0
Zedenfeiten	2	1
Opzettelijke slagen en verwondingen	1	0
Poging Doodslag	2	0
Weerspannigheid, smaad	2	0
Afpersing, Bedreiging	1	2
Totaal	13	3

Opm: één jeugddelict bevat soms meerdere kwalificaties

- HCA: vereffeningfonds

AARD VAN DE FEITEN	Totaal
Diefstal	4
Graffiti	3
Totaal	7

In de soorten jeugddelicten waar jongeren hun schade vergoeden via het vereffeningfonds zien we geen noemenswaardige verschillen met de vorige jaren.

LEEFTIJD	Totaal
13 jaar	0
14 jaar	3
15 jaar	3
16 jaar	1
17 jaar	0
18 jaar	0
Totaal	7

Er wordt meer gebruik gemaakt van het vereffeningfonds door jongeren onder de 16 jaar. Dit is niet onlogisch, gezien deze leeftijdscategorie nog niet in aanmerking komt voor een reguliere studentenjob.

STATUS	Totaal
Volledig uitgevoerd	3
Gedeeltelijk uitgevoerd	0
Niet gestart	0
Stopgezet	1
Lopende in 2025	3
Totaal	7

Deze cijfers zijn vergelijkbaar met de vorige jaren. Slechts zelden wordt een vereffeningswerk stopgezet.

- *HCA: positief project en voorwaarden (leerprojecten en gemeenschapsdienst)*

In 2023 hadden we het hoogst aantal aanmeldingen voor positief project; 48 in totaal (12 meer dan het vorige topjaar 2021). Dit succes kende geen vervolg in 2024. We strandden op slechts 18 positieve projecten. De verwijzers konden ons hier geen verklaringen voor geven, buiten een verzwaring van de feiten. Het geloof is er nog steeds.

De verspreiding van de verschillende soorten reacties (positief project, leerprojecten en gemeenschapsdiensten) over de verschillende behandelniveaus (afhandeling, beschikking, vonnis) geeft een interessant beeld over de toepassing van deze reacties¹.

Tabel reactie naar behandelniveau Afdeling Brussel (N=108)

REACTIE	Afhandeling	Beschikking	Vonnis	Totaal
Positief Project	11	1		12
LP 10-20	8	32	13	53
LP 40		1	1	2
Gemeenschapsdienst	/	11	30	41
Totaal	19	45	44	108

Tabel reactie naar behandelniveau Afdeling Leuven (N=75)

REACTIE	Afhandeling	Beschikking	Vonnis	Arrest	Totaal
Positief Project	6				6
LP 10-20	15	4	24	1	44
LP 40		1	3		4
Gemeenschapsdienst	/	2	18	1	21
Totaal	21	7	45	2	75

¹ Het zou bijzonder interessant zijn mochten we een totaalbeeld kunnen hebben van de verschillende reacties op de jeugddelicten (incl. Kortverblijf, gesloten begeleidingen...) en de individuele trajecten van een jongere. Op die manier krijgen we zicht op de plek van HCA in het hele traject van reacties op jeugddelicten.

Tabel type werkvorm per Afdeling (N= 183)

WERKVORM	Brussel	Leuven	Totaal
GD	41	21	62
LP 10		1	1
LP 40	2	4	6
LP 20 Drugs	3	5	8
LP 20 op maat	33	22	55
LP 20 Rots en Water	9	5	14
LP 20 Seksueel Grensoverschrijdend Gedrag	6	7	13
LP 20 Slachtoffer in beeld	2	4	6
Positief project	12	6	18
Totaal	108	75	183

Uitstroom GI

Agentschap Opgroeien vroeg ons het aantal HCA-maatregelen na uitstroom uit de GI te registreren. Wat opvalt is dat een positief project niet gebruikt wordt, noch in Leuven, noch in Brussel. We zijn benieuwd of deze cijfers overeenkomen met de interne registratie van het Agentschap Opgroeien.

Tabel uitstroom GI Afdeling Brussel

REACTIE	Beschikking	Vonnis	Totaal
GD	3	5	8
LP 40			0
LP 20	9	2	11
Totaal	12	7	19

Tabel uitstroom GI Afdeling Leuven

REACTIE	Beschikking	Vonnis	Totaal
GD		4	4
LP 40	1	1	2
LP 20	1	1	2
Totaal	2	6	8

Aantal uren GD Brussel (N=62)

UREN	Beschikking	Vonnis	Eindtotaal
15	1		1
20	5	6	11
30	1	6	7
40	4	9	13
50		4	4
60+		5*	5

*waarvan een GD van 100u, 130u en 150u

Aantal uren GD Leuven (N=21)

UREN	Arrest	Beschikking	Vonnis	Eindtotaal
20			10	10
30	1		5	6
40		2	1	3
60			1	1
80			1	1

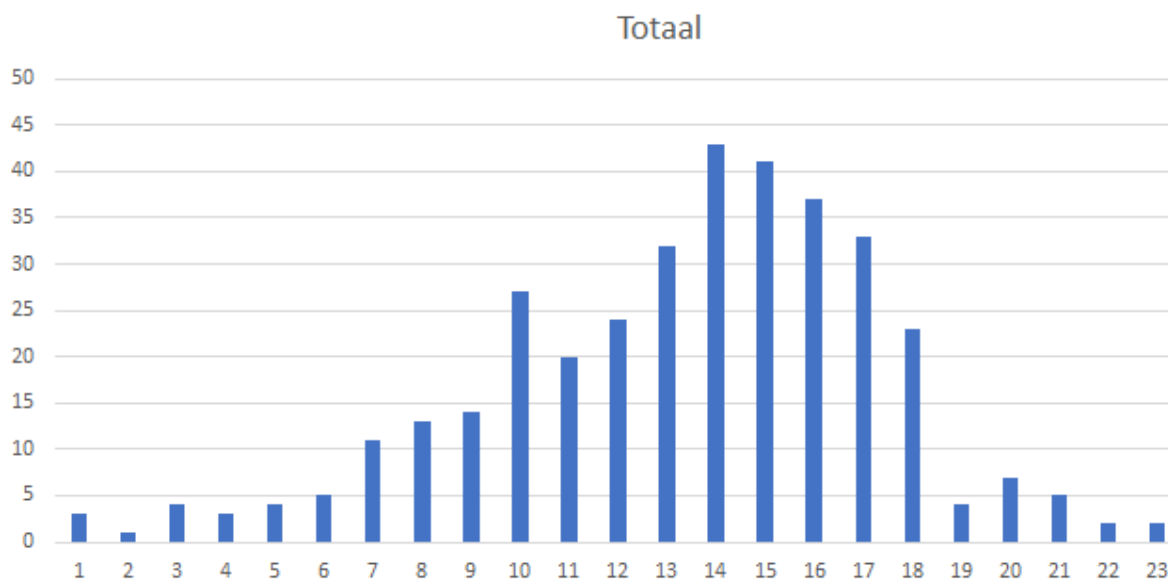
- *Ondersteunende Begeleiding*

Aanmeldende sector

SECTOR	2021	2022	2023	2024
Jeugdhulp Opgroeien	65%	60%	75%	71%
Psychiatrie/GGZ	16%	12%	17%	20%
VAPH	4%	1%	1%	0%
Onderwijs	6%	9%	5%	9%
AWW/K&G	9%	18%	2%	0%

We merken een opwaartse trend in aanmeldingen uit de anmeldende sector psychiatrie en geestelijke gezondheidszorg. Aanmeldingen uit jeugdhulp opgroeien en onderwijs liggen in dezelfde lijn als voorgaande werkjaren. Uit sectoren VAPH, algemeen welzijnswerk (AWW) en kind en gezin (K&G) kwamen er geen vragen naar ondersteunende begeleiding.

Leeftijd bij opstart



We merken in deze grafiek een zeer vergelijkbaar beeld met de grafiek van werkjaar 2023. We zien een mooie spreiding in leeftijden gaande van baby's tot jongvolwassenen. Een verklaring hiervoor is de blijvende vraag om via korte ervaringsgerichte activiteiten ondersteunde begeleiding op te zetten voor gezinnen en kinderen jonger dan 12 jaar.

○ *Bascule*

In 2024 hebben we met Bascule in totaal 333,9 uren doorgebracht bij de jongeren en de gezinnen. We bieden vanuit Bascule een hoog-intensieve begeleiding aan. Dat wil zeggen dat we drie contacturen per week met het gezin en de jongeren doorbrengen. In de praktijk merken we dat drie contacturen per week, naast school/werk, hobby, andere hulpverlening en het onderhouden van het gezin, vaak te ingrijpend is. We volgen hierin het tempo van het gezin. Daarnaast vinden we het belangrijk om krachtgericht te werken. Dat maakt dat we de jongere en het gezin ondersteunen in het zelf in handen nemen van hun traject. Dit heeft als gevolg dat we soms, naast ondersteunen, loslaten wat het gezin zelf wil/kan opnemen. We kiezen daarnaast om aanklampend te werken. Dit houdt in dat we, ook al slagen we er niet in om de jongeren te contacteren, toch op huisbezoek gaan. Dit maakt dat we regelmatig voor een gesloten deur staan.

Dit maakt een totale benuttingsgraad van 53.5% verklaarbaar.

Daarnaast willen we nog een aantal zaken meegeven:

- De discontinuïteit van de middelen van Kortverblijf, (het herverdelen van de middelen en, met alle begrip, de onduidelijkheid of en wanneer er middelen ter beschikking kwamen), maken het voor kleine diensten zoals de onze heel moeilijk om de personeelspuzzel te maken en bijgevolg om kwalitatieve begeleiding aan te bieden.
- De inzet op partnerschap vanuit Opgroeien met de Vlaamse en regionale intervisie rond SOSS was zeer lonend en maakt duidelijk dat dit belangrijk is en blijft.
- De wachtlijsten blijven ons zorgen baren.
- De inzet op het contextwerken is een goede evolutie en wordt uitgedragen in het decreet. Er is een kleine ongerustheid dat met deze 'shift', de ouders vaker gezien worden als 'schuldige' partij, waar delictpleging toch een veel complexere materie is dan enkel een pedagogisch probleem.

C. Zelfevaluatie

○ Kwaliteitszorg

Kwaliteitszorg	Alba 2018	Alba 2019	Alba 2020	Alba 2021	Alba 2022	Alba2023	Alba2024
Organisatie en visie	2	2	2	3	3	3	3
Betrokkenheid	2	2	1	2	2	2	2
Methodieken en instrumenten	2	2	1	2	2	2	2
Verbetertraject	2	1	1	1	1	1	1

Organisatie en visie / Betrokkenheid / Methodieken en instrumenten / Verbetertraject

Kwaliteit wordt momenteel door de volledige organisatie gedragen. In de loop van 2024 vonden verschillende acties plaats. Zo maakte kwaliteit een belangrijk deel uit van de tweedaagse van het beleidsteam, werden kwaliteitscirkels per domein uitgewerkt om de jaarcyclus helder in beeld te brengen en werd de evaluatiematrix die de 4jaren-cyclus van evaluatie weergeeft (PDCA) bijgewerkt in lijn met recente evoluties. Als we de geplande stappen in 2025 zetten m.b.t. het bevragen van gebruikers en ook hier een jaarcyclus PDCA voor opmaken, zullen we verder evolueren in groeiveau. Nog na te denken over hoe we de gebruikers, naast deze bevraging, doordacht in onze kwaliteitszorg mee kunnen betrekken.

○ Kernprocessen

Kernprocessen	Alba 2021	Alba 2022	Alba 2023	Alba 2024	BB	DOB	Gambas	Bascule
Onthaal van de gebruiker	2	3	3	3	3	3	3	3
Doelstellingen en handelingsplan	3	3	3	3	3	3	3	3
Afsluiting en nazorg	1	2	2	2	3	2	3	3
Pedagogisch profiel	3	3	3	3	3	3	3	3
Dossier-beheer	2	2	2	3	3	3	3	3

Bemiddelingsburo: Wat Hergo betreft fristen we met alle medewerkers de visie op. We maakten nieuwe afspraken met de verwijzers (jeugdrechters) en planden overleg in met de consultants van de sociale dienst. We zetten de eerste stappen naar de overgang van een elektronisch dossier. We realiseerden een gezamenlijk filmpje over herstelbemiddeling (in 5 verschillende talen) met HCA Vlaanderen. Dit is beschikbaar voor onze gebruikers op de aanbodsbrief en op de website. We hebben zeer sterk ingezet op het wegwerken van onze wachtlijst zodat onze gebruikers een snellere opstart kunnen krijgen.

DOB (Ago en Oikoten): In 2024 werd er ingezet op het digitale gebruikersdossier met de implementatie van Ecqare, vandaar de stijging naar niveau 3. Bij Oikoten kreeg de onthaalprocedure voor onthoming een update en zit Ago met onthaalprocedure op niveau 4. Daarnaast werden de methodiekhandleidingen aangepast. Het subteam Ago zit m.b.t. doelstellingen en handelingsplan op niveau 5: andere organisatie komen inspiratie bij ons halen (Dinamix / Arktos/ STOKstaartje), omdat we expert zijn in het aanbieden van ervaringsgerichte activiteiten.

Gambas: we maakten nieuwe afspraken met consultants omtrent de start van een begeleiding. We herwerkten onze methodiekenhandleiding hiertoe.

Bascule : In 2024 werd het elektronisch systeem voor dossierbeheer opgestart. We hebben dit aangepast aan de teamnoden en nagedacht hoe we onze waarden zoals transparantie hierin vorm konden geven. Daarnaast hebben we onze methodiekenhandleiding geactualiseerd.

○ *Gebruikersresultaten*

Gebruikersresultaten	Alba 2018	Alba 2019	Alba 2020	Alba 2021	Alba 2022	Alba 2023	Alba 2024
Klachtenbehandeling	2	2	2	4	4	4	5
Gebruikerstevredenheid	0	0	0	0	1	2	2
Effect van de hulpverlening	0	0	0	0	0	1	2

Klachtenbehandeling / Gebruikerstevredenheid / Effect

Formele evaluatie van de klachtenprocedure was voorzien voor 2025, maar werd naar aanleiding van inspectie al opgenomen in 2024. Hierbij werden de kleine aanbevelingen en geplande verbeteringen allemaal verwerkt. Vandaar een stijging. M.b.t. het bevragen van de gebruikerstevredenheid en het effect van de hulpverlening worden er in 2025 verdere stappen ondernomen. Deze opdracht wordt in een brug (werkgroep met deelnemers van de verschillende deelwerkingen) opgenomen.

○ *Medewerkersresultaten*

Medewerkersresultaten	Alba 2018	Alba 2019	Alba 2020	Alba 2021	Alba 2022	Alba 2023	Alba 2024
Personeelstevredenheid	4	4	3	4	4	4	4
Indicatoren en kengetallen	3	3	2	3	3	3	3

Personeelstevredenheid / Indicatoren en kengetallen: Geen evolutie te rapporteren.

○ *Samenlevingsresultaten*

Samenlevingsresultaten	Alba 2018	Alba 2019	Alba 2020	Alba 2021	Alba 2022	Alba 2023	Alba 2024
Waardering strategische partners	2	2	1	2	2	2	2
Maatschappelijke opdrachten/tendensen	2	2	2	3	3	3	3

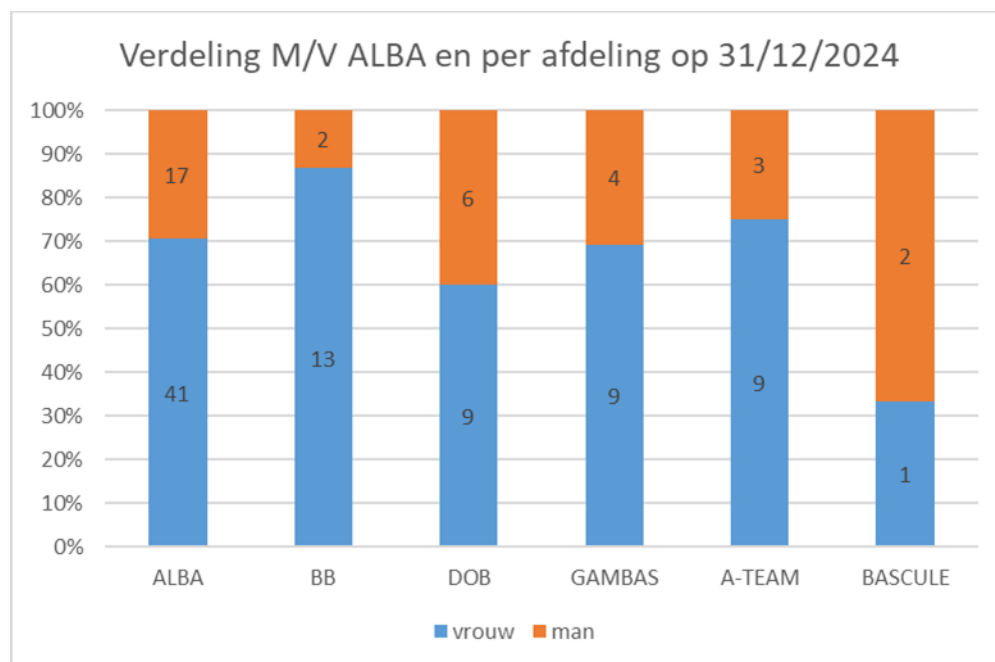
Waardering / Maatschappelijke opdrachten: geen wijzigingen te rapporteren

D. Organisatiecijfers

○ Personeelsbezetting

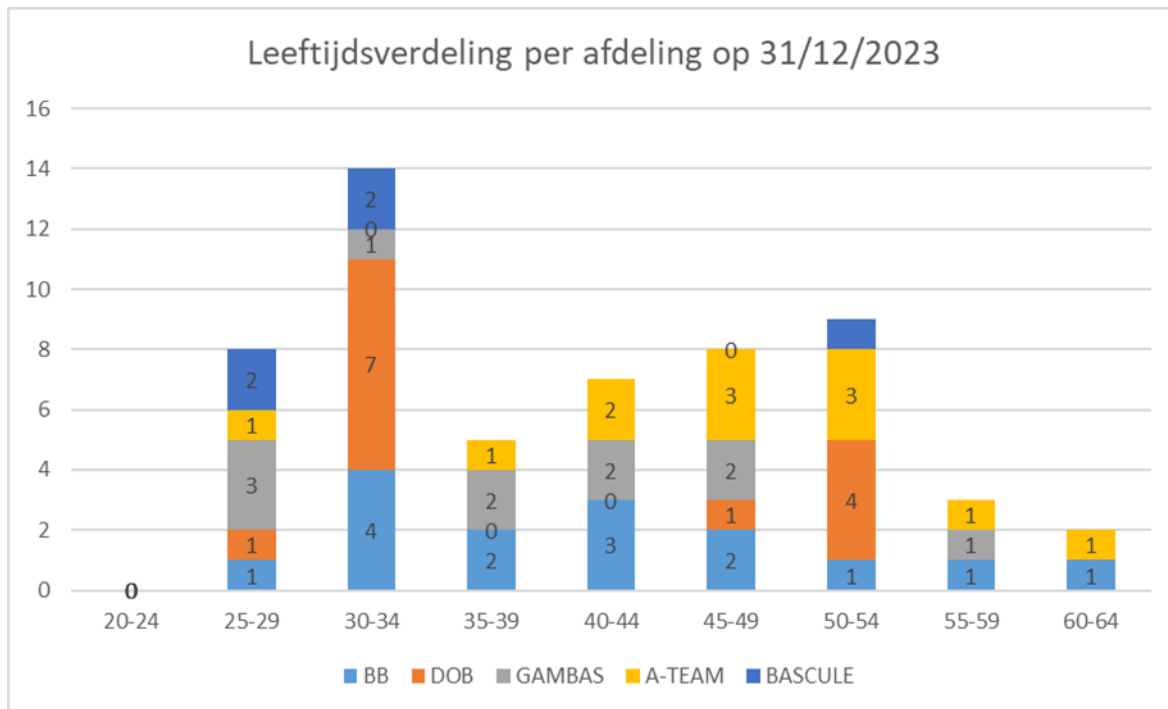
Ook in 2024 groeide het aantal medewerkers, namelijk met 2 naar een gemiddelde van 62 personen. Ook in VTE uitgedrukt betekende dit een verdere stijging van gemiddeld bijna 48 naar iets meer dan 49 VTE. In 2023 was de gemiddelde M/V-verhouding een klein beetje gewijzigd naar een iets minder vrouwelijke populatie vergeleken met 2022. Dit is in de loop van 2024 echter teruggebracht naar een gelijkaardig verhouding als in 2022.

2024	Aantal personen	Aantal vrouwen	Aantal mannen	Aantal VTE
Jan	59	40	19	46,8
Feb	61	42	19	48,1
Mrt	63	44	19	49,3
Apr	63	43	20	49,5
Mei	64	44	20	49,4
Jun	64	44	20	50,3
Jul	62	44	18	48,6
Aug	62	43	19	49,1
Sep	65	45	20	52,1
Okt	63	44	19	50,4
Nov	63	44	19	50,4
Dec	59	42	17	47,3
gemiddeld	62	43	19	49,3
		69%	31%	



Er is geen éénduidig beeld te trekken met betrekking tot de leeftijdsevolutie van onze populatie. Eind 2024 zijn er enerzijds 2 werknemers in de categorie tot 25 jaar, maar globaal zijn de twintigers gelijk gebleven t.o.v. vorig jaar. Het aantal dertigers is met 2 toegenomen, net als het aantal vijftigers, te wijten aan een afname van het aantal veertigers met 2.

Eigenlijk vertoont de leeftijdspiramide een vrij logische curve, met 2 uitschieters weliswaar: er zijn relatief veel 30-34-jarigen én 50-54-jarigen in dienst.



- Vorming

Ook voor 2024 werd het individueel leerrecht (5 dagen voor een voltijdse werknemer) in beeld gebracht en opgevolgd. Onderstaande tabel is het overzicht van dit leerrecht in 2024.

	Overdracht	jaarrecht	totaalrecht	voorzien	voorzien/ totaalrecht	formeel		informeel	
Bascule	0	98	98	105	107%	80	76%	25	24%
Gambas	37	326	364	480	132%	406	85%	74	15%
DOB	92	375	467	683	146%	486	71%	197	29%
BB	90	541	631	674	107%	484	72%	190	28%
Projecten	0	13	13	20	154%	20	100%	0	0%
A-Team	28	133	161	109	67%	61	56%	48	44%
BT	0	283	283	290	103%	237	82%	53	18%
TOTAAL	247	1.769	2.016	2.360	117%	1.774	75%	586	25%

De kolom ‘voorzien’ geeft de totaalcijfers van de gevolgde opleidingen in de verschillende afdelingen weer. Op basis van de opleidingen die effectief gevolgd werden en ook administratief in onze opvolging werden opgenomen, werd in totaliteit 117% van het totaal leerrecht ingevuld.

De kolom ‘totaalrecht’ geeft het aantal uren van het jaarrecht weer plus de uren die werden overgedragen van 2023. Individueel zijn er namelijk wel verschillen tussen de werknemers, waardoor bij sommigen niet alle uren werd gebruikt. Deze uren werden overgedragen naar 2024. Ook in 2024 gebruikte niet iedereen al zijn uren op, dus deze zullen opnieuw worden overgedragen naar 2025. Steunend op de Alba waarde ‘empowerment’ is het aan elke werknemer om verantwoordelijkheid hierin op te nemen om van dit leerrecht ten volle gebruik te maken.

V. ORGANISATIE IN BEELD

- Ondersteuning veilig verblijf / veilige trajecten (periode maart '23-december '24)

Opstart

Op 10 februari '23 besliste de Algemene Vergadering van het netwerk “Schipbreukelingen”, in aanwezigheid van De Wissel en Minor-Ndako, dat Alba de praktijkgerichte ondersteuning zou opnemen voor de organisaties en netwerken die in Vlaams-Brabant bezig zijn met de inrichting van ‘veilig verblijf’ en ‘veilige trajecten’ (Schipbreukelingen, Meza van Minor Ndako en Het Vertrek van De Wissel).

Van bij de start stelden we de noden en vragen van de begeleiders binnen veilig verblijf/veilige trajecten voorop. Al snel werd duidelijk hoe belangrijk het was om deze focus vast te houden. De orde van de dag trekt voortdurend aan begeleiders en hun rechtstreekse omkadering, waardoor het zorgen voor, ondersteunen en versterken van begeleiders al snel naar de achtergrond dreigt te verdwijnen.

Om dicht aan te sluiten bij de ondersteuningsnoden van de begeleiders namen we tijd om kennis te maken én de behoeften expliciet te bevragen. De resultaten van deze bevraging leidden tot een steeds verder ontwikkelend aanbod.

We startten met het organiseren van **intervisiemomenten per werking**. We creëren daarmee ruimte om stil te staan bij de impact van het werk op de persoon van de hulpverlener.

Niet veel later zetten we ook een **overkoepelende intervisie** op poten. In deze overkoepelende intervisie treffen medewerkers van de verschillende organisaties elkaar om over thema's en vragen te spreken waarmee ze binnen het veilig verblijf/veilige trajecten geconfronteerd worden. Vanuit onze ervaringen met overkoepelende intervisies weten we dat hulpverleners die met eenzelfde doelgroep bezig zijn, elkaar kunnen inspireren, ondersteunen, prikkelen, ... De uitwisseling van ideeën geeft zuurstof binnen de eigen werking.

We zetten ook expliciet in op het faciliteren van **informele contactmomenten**. Werken met de doelgroep van veilig verblijf/veilige trajecten is uitdagend. Een steunend netwerk is nodig om die uitdagingen het hoofd te bieden. We weten dat medewerkers sneller bij elkaar te rade zullen gaan als ze elkaar ook echt kennen.

Vanuit de behoeftebevraging en de verschillende intervisiemomenten detecteerden we **vormings- en opleidingsnoden**. Om hierop een antwoord te formuleren, stellen we de vorming- en trainingsexpertise binnen Alba expliciet ter beschikking van de medewerkers veilig verblijf/veilige trajecten.

Tot slot stellen we ook expliciet een **ondersteuner** met therapeutische achtergrond ter beschikking van de begeleiders. Wie tijdens zijn of haar werk gehinderd wordt door gebeurtenissen op het werk of uit het eigen persoonlijke leven, kan beroep doen op deze ondersteuner.

Proces

We namen ruim de tijd om onszelf bij de verschillende organisaties voor te stellen. Deze tijd was nodig om ons (extern) ondersteuningsaanbod te ontwikkelen en kenbaar te maken bij zowel de betrokken leidinggevenden als bij hun teams. Gezien de aard van de ondersteuning vonden we het belangrijk dat de medewerkers rechtstreeks konden kennismaken met ons en ons aanbod.

Op vraag van de 'academische werkplaats positief leefklimaat' o.l.v. Jan Naert deden we een behoeftebevraging bij alle begeleiders betrokken op veilig verblijf/veilige trajecten. We gebruikten deze behoeftebevraging als leidraad tijdens onze kennismaking met de verschillende teams. Twee vliegen in één klap: we leerden elkaar kennen en konden ons aanbod steeds fijner afstemmen op de aangegeven ondersteuningsnoden.

We merken op dat dit tijd in beslag nam, omdat verschillende organisaties nog sterk bezig waren met de organisatorische uitbouw van hun werking. In de uitbouw van deze nieuwe werkvorm kwamen ze verschillende onverwachte drempels tegen.

Ondertussen draait de intervisie op volle toeren met geregeld bijeenkomsten per team. Ook de overkoepelende intervisies vinden regelmatig plaats. De enthousiaste reacties van de medewerkers tonen ons dat we op goede weg zijn.

In 2024 spraken we af met de collega's van Heem om onze samenwerking te intensifiëren. We startten het jaar met een openluchtreceptie bij de pizza-oven op onze actieplek. Alle begeleiders veilig verblijf/veilige trajecten uit regio Oost waren welkom. (Schipbreukelingen, Het vertrek, Meza en Heem). De overkoepelende intervisie werd bovendien toegankelijk voor medewerkers van Heem.

We zetten onze individuele ondersteuner extra in de kijker zodat begeleiders veilig verblijf/veilige trajecten makkelijker de weg vinden naar haar.

Vanuit de overkoepelende intervisie kwam de vraag naar vorming. Zo organiseerden we “Herstel na conflict”, maar ook een “Masterclass voor begeleiders in de Jeugdhulp”. Beide vormingen gaven we vanuit de expertise van Alba.

De Masterclass had echt als doel om de deelnemers hun bevoegdheid om te zetten in een kracht die je bovendien lang kan volhouden, want je kan er niet om heen: de druk op mensen die werken in de zorg is hoog. Tegelijk is de passie, de inzet, het volhouden, ... , het hart voor het werk groot. Daar zit een enorme kracht. Hoe houd je contact met die kracht in een context die veel van je vraagt? Hoe vind je stabiliteit in een omgeving die destabiliserend werkt? Op die vragen formuleerden we een antwoord in deze tweedaagse masterclass.

Toekomst

Uit een bevraging in het najaar 2024 leren we ondermeer dat de investering vanuit Vlaanderen ter ondersteuning van de begeleiders in veilig verblijf/veilige trajecten erkenning aan hen geeft. We willen in de toekomst de focus van deze ondersteuning dan ook ten volle op de begeleiders houden. Het zet immers in op de component ‘werkbaar werk’. Binnen de complexe verhalen waarmee de begeleiders aan de slag gaan is het noodzakelijk om regelmatig uit te zoomen, stil te staan bij visie, waarden en normen, basishouding en persoonlijke beleving. Daar is ruimte voor nodig. In 2025 willen we verkennen hoe we naast intervisie en vorming ook het inhoudelijk debat (visie, kaders, ...) in de teams kunnen ondersteunen, inspelen op teamontwikkeling en teamdynamiek en inzichten via casusbesprekingen sterker kunnen laten insijpelen.

○ **Ondersteunende begeleiding op kloostersite Kraainem (VIA6) als innovatief project:**

Opstart

In de loop van 2022 werd in het kader van de reconversie een voorstel geformuleerd samen met de organisaties vzw Sporen, vzw Tonuso en vzw Combo om een werking uit te bouwen op de Kloostersite in Kraainem en zo bij te dragen tot de uitbouw van het project Visitatio daar. Hierbij worden vanuit 4 organisaties middelen gepoold: elke organisatie zet van hun bestaande erkenning 3 punten in i.f.v. ondersteunende begeleiding. In december 2022 werd vanuit het agentschap Opgroeien hierbij een uitbreiding toegekend aan Alba vzw van 3 modules contextbegeleiding laagintensief. Dit vertaalt zich in een personeelsbezetting van 1,9 VTE ondersteunende begeleiding en 0,2 VTE coördinatie vanuit Alba.

Voor Alba vzw betekent dit dat voor het project in Kraainem 1 module ondersteunende begeleiding en 3 modules contextbegeleiding laagintensief vanaf 1 januari 2023 op innovatief worden gezet en daardoor als 100% meetellen in de bezetting.

Zoals het convenant verwoordt, werd een stuurgroep in het leven geroepen voor opvolging en evaluatie van zowel de ingezette middelen als de inhoudelijke werking en de bereikte doelgroep met afvaardiging vanuit elke organisatie van het partnerschap en een medewerker van Opgroeien. De evaluatieperiode loopt van 01/01/2023 tot en met 31/12/2025.

Werking

In 2024 stond de werking in voor 283,5 begeleidingsdagen wat een mooie stijging inhoudt t.a.v. 2023, ondanks het feit dat er in het afgelopen werkingsjaar geen Time-Out voor één van de partnerorganisaties plaatsvond en dus geen begeleidingsdagen hiervoor geregistreerd werden (-92). De stijging is daardoor extra groot in de werkvormen KET enerzijds (+100) en Dagactivering anderzijds

(+40). Daarbij moet opgemerkt dat er naast de begeleidingsdagen met cliënten, ook begeleidingsdagen geïnvesteerd werden in niet cliënt gebonden acties, maar omwille van een nieuw monitoringssysteem hebben we hiervan geen exacte cijfers. We sturen dit bij in het volgende werkjaar zodat we dan een representatiever beeld kunnen schetsen.

Type activiteit	Totaal 2023	Q1	Q2	Q3	Q4	Totaal 2024
KET	140,5	39	44	151	10	240
Time – out	91,5	0	0	0	0	0
Dagactivering	4	3	10	0	29,5	43,5
Aantal begeleidingsdagen	236					283,5
Niet cliëntgebonden acties	19,5					
Totaal aantal begeleidingsdagen	255,5					283,5

In het werkjaar 2024 zetten we in functie van samenwerkingsontwikkeling, stapsgewijs, in op verbreding van het aanbod ondersteunende begeleiding, d.w.z. meer organisaties betrekken en bedienen enerzijds en uitbreiding in werkvormen anderzijds.

Einde werkjaar 2024 zetten we de verschuiving in, van opdrachten voor de partners van de reconversie naar partners aanwezig op de site. We hopen in werkjaar 2025 een nog innovatiever aanbod neer te kunnen zetten. We zien kansen in samenwerking met CIG Convento, daar wij sinds begin 2025 hetzelfde conciërgegebouw op de kloostersite delen en als werkingen zullen samenleven. Er leven alvast ideeën om ateliers uit te bouwen, een gezinsvakantie te organiseren en ondersteunende activiteiten op te zetten.

Financieel verslag

In 2023 kende de werking een overschot van 45.627 EUR, hetgeen overgedragen werd om te besteden in werkingsjaar 2024.

In 2024 werden er voor 199.671 EUR aan loonkosten en voor 20.785 EUR aan werkingskosten gemaakt. Dit zijn hogere bedragen dan in 2023 en ook hoger dan het budget voorzien voor 2024, hetgeen erop duidt dat het project goed op gang is geraakt. Toch zijn de totale kosten van 2024 nog lager ten opzichte van het totaal te besteden bedrag (overdracht vanuit 2023 + subsidies voor 2024). Er is dus opnieuw een saldo over van de inbreng van de verschillende partners voor een bedrag van 28.676 EUR, te besteden in werkjaar 2025.

De toekomst

Het voorbije jaar was Alba nog als enige partner actief op de locatie en verliepen parallel verbouwwerken aan het kloostergebouw. In deze fase is de kloostersite bijgevolg vooral een actieplek waar Alba kan werken. De werkvormen of activiteiten zijn dus in eerste instantie ondersteunend aan de residentiële werkingen van de verschillende partners en worden op maat van de jongeren ingezet. Daarnaast worden de activiteiten ook aangeboden aan andere jongeren binnen het werkingsgebied en willen we de site laten uitgroeien tot een warme plek in interactie met de ELZ Druivenstreek en lokale initiatieven. Door verschillende organisaties en activiteiten op deze locatie samen te brengen verwachten de partners van VISITATIO en het agentschap Opgroeien dat er een nieuwe dynamiek en nieuw aanbod ontstaat. Een welzijns-campus gericht op innovatie. Een levendige plek. De sociale partners binnen Visitatio doopten hun samenwerking ondertussen tot 'De Village'.

Binnen de kerngroep van 'De Village' werd gebrainstormd om een aantal innovatieve ideeën te weerhouden die in de loop van 2025 verder uitgediept zullen worden. Met veel enthousiasme hopen

we zo op termijn ‘Inclusieve en trauma-sensitieve kinderopvang’, ‘Ervaringsgerichte groepsactiviteiten’ en een ‘innovatief gezinsaanbod, integraal – totaal en Intersectoraal’ tot leven te kunnen brengen.

De verwachting is dat de verbouwingswerken aan het klooster afgerond zullen zijn medio 2026. Vanaf dan zal dus de symbiose van deze plek ten volle ruimte krijgen. Gezien de conversie-overeenkomst voor de ondersteunende begeleiding echter eindigt op 31/12/25, zal er in de loop van ’25 overleg nodig zijn met de partners en het agentschap om af te spreken hoe we deze samenwerking kunnen continueren.

○ Samenwerking Alba – 1G1P Oost-Brabant

In 2024 werden, net als de voorgaande jaren, middelen Ondersteunende Begeleiding voorbehouden voor 1G1P Oost-Brabant. Het betreft 1 module (120 begeleidingsdagen). Gezinscoaches en ELP’ers van 1G1P Oost-Brabant kunnen op deze manier ondersteunend aanbod van Alba bijschakelen voor kinderen, jongeren en gezinnen in begeleiding. In 2024 werden er voor deze ondersteuning 93 begeleidingsdagen van Alba ingezet.

Aantal begeleidingsdagen	2019	2020	2021	2022	2023	2024
	44,5	95	95,5	158	82	93

We zien in de cijfers t.o.v. het jaar voordien een lichte stijging in het aantal begeleidingsdagen, wat de inzet min of meer op het niveau van 2020-2021 brengt. Er werden 93 van de 120 begeleidingsdagen ingevuld. 56,5 begeleidingsdagen (61%) werd ingezet voor gezinsvakantie. De resterende inzet, 33,5 begeleidingsdagen (39%) werd ingezet voor korte ervaringstrajecten (KET).

Onze meerwaarde is vnl. dat we verbindende en ‘empowerende’ activiteiten opzetten voor kinderen, jongeren en gezinnen waarbij we sterk geloven in de kracht van doen en ervaren, complementair aan de veelal verbale methodieken die de gezinscoaches en ELP-ers in hun begeleiding hanteren. Bovendien wordt de samenwerking tussen 1G1P en Alba als meerwaarde aanzien in het werken met anderstalige gezinnen. Door te focussen op ervaringsgerichte werkvormen en non-verbale communicatie, zorgen we ervoor dat iedereen zich welkom en begrepen voelt, ongeacht taalachtergrond. Zo maken we deelname voor iedereen toegankelijk en kunnen alle kinderen en gezinnen actief en volwaardig meedoen.

In het werkjaar 2025 zetten we opnieuw in op het organiseren van gezinsvakanties. Daarnaast proberen we ook samen te onderzoeken wat helpend kan zijn voor gezinscoaches om het aanbod van Alba over te brengen naar kinderen, jongeren en gezinnen. We stellen immers samen met gezinscoaches vast dat daar vaak drempels ervaren worden. We engageren ons samen voor maandelijkse ontmoetingen met de teams van 1G1P op onze actieplekken. Door ervaringsgericht te werken met de teams van 1G1P op deze plekken wordt het beter tastbaar wat de meerwaarde van het bijschakelen van ondersteunende begeleiding in hulpverleningstrajecten kan betekenen. Zo kunnen de gezinscoaches en ELP-ers beter inschatten op welke momenten onze activiteiten een meerwaarde zijn in hun begeleidingen en hierover met meer nuances in gesprek gaan met de gezinnen.

VI. BELEIDSSIGNALLEN

Financiële middelen

Zoals in 2023, bleven ook in 2024 de stijgende volumes binnen de HCA-afdelingen ons parten spelen. We maakten als organisatie middelen uit onze reserves vrij om hier een antwoord aan te bieden, maar dat volstond niet om de toename de baas te kunnen. Als resultaat van deze stijgende trend ontstonden er wachtlijsten.

Gezien de trend zich twee jaar manifesteerde, hebben we hierdoor vanaf begin 2025 recht op een erkenningsuitbreiding, die ons in staat stelt om stelselmatig de wachtlijst terug te dringen.

Deze financiering, waarbij met vertraging middelen ter beschikking komen, schiet bij grote volumeschommelingen tekort. Bijsturing van deze financiering om organisaties beter te faciliteren in dergelijke scenario's, is wenselijk.

Financiële onzekerheid hebben we eind 2024 rond meerdere projecten gekend, gaande van te late communicatie over verderzetting van middelen/projecten (brugfunctie hulpverlening - onderwijs), stopzetting van middelen (Delco bij kortverblijf) en onduidelijkheid over continuïteit (P2P ondersteuning veilig verblijf). Gezonde budgettering en retentie van personeel naar 2025 toe zijn dan ook onrealistische uitdagingen geweest met impact op individuen maar ook op de organisatie. Goede ervaren medewerkers vertrekken, nieuwe medewerkers moeten gezocht worden en opgeleid, wat opnieuw een kost vertegenwoordigt voor de organisatie. Duidelijkheid en tijdige info rond middelen is echt wel noodzakelijk voor een organisatie om een gezond personeels- en financieel beleid te kunnen voeren.

Toekomst HCA

Binnen de HCA-teams groeide eind 2024 ongerustheid over welk ministerie in de toekomst hun 'thuis' zal zijn: geruchten over een eventuele overdracht naar het agentschap justitie en handhaving circuleren maar blijven tot op vandaag niet bevestigd. Een dergelijke overdracht en de reikwijdte ervan kan invasief zijn voor een organisatie. Het is daarom onze wens om hier zo snel mogelijk over in communicatie te kunnen gaan om in beeld te krijgen wat de toekomst zal brengen en welke impact dit heeft voor de inhoudelijke werking van de betrokken teams en de organisaties waar ze vandaag deel van uitmaken (erkenning, financiering, rapportering, contracten, enz.)

Ondersteunende begeleiding

Met de lancering van Vroeg en Nabij, De Ideale Wereld, Veilig verblijf, de hulpprogramma's Geblokkeerde ontwikkelingstrajecten, enz. werden er de voorbije jaren heel wat initiatieven in de jeugdhulp genomen. Initiatieven waarbij ondersteunende begeleiding – althans de werkvormen en methodieken die we hierin hanteren – zeer waardevol kunnen zijn. Hoewel sommige initiatieven de module ondersteunende begeleiding expliciet benoemen en andere dan weer in de uitvoering naar deze werkvormen teruggrijpen, is de plek van deze module in het brede werkveld van de jeugdhulp (van Vroeg en Nabij tot de Geblokkeerde ontwikkelingstrajecten) onduidelijk geworden. Deze module lijkt onder te sneeuwen onder alle noodkreten in de sector en tegelijkertijd worden er vanuit organisaties (zowel binnen als buiten de jeugdhulp) net uitwegen gezocht in deze werkvormen. Samen met de partners van De Poule beschouwen we de module ondersteunende begeleiding als een belangrijk element in de veerkracht van onze organisaties. We vragen Opgroeien dan ook om deze module sterker te behartigen en samen met ons verder te ontwikkelen.